



Commission de l'Environnement  
de Bruxelles et Environs asbl

BELGIQUE-BELGIË  
P.P  
1030 BRUXELLES 3  
P003388

- Moeraske-Walckiers
- Hof ter Musschen
- Moulin d'Evere et Jardin des Aromatiques
- Fournil de l'Hof ter Musschen
- Potager biologique du Houtweg

# L'Echo du Marais

N° 143 - Automne 2022 – Périodique trimestriel



<b>EDITORIAL</b> .....	<b>3</b>
LA CEBE RECHERCHE ACTIVEMENT BÉNÉVOLE·S ENGAGÉ·E·S .....	3
<b>VIE DE LA CEBE</b> .....	<b>4</b>
VOULEZ-VOUS DE NOS NOUVELLES ? .....	4
<b>ARTICLES – MINI-DOSSIERS</b> .....	<b>5</b>
LE SORGHO D'ALEP (SORGHUM HALEPENSE) .....	5
<b>NOS SITES</b> .....	<b>7</b>
TROIS ESPÈCES QUI SE PORTENT BIEN À L'HOF TER MUSSCHEN ! .....	7
DIMANCHE 13 MARS 2022 : TRADITIONNELLE SORTIE « MOUSSES » AU MOERASKE .....	8
<b>OBSERVATIONS</b> .....	<b>14</b>
EERSTE WAARNEMING VAN ZELDZAME PAUWVLIEG IN HET MOERASKE /	
PREMIÈRE OBSERVATION DE LA RARE MOUCHE PAON AU MOERAKSE ...	14
DEUX OBSERVATIONS INSOLITES AU MOERASKE .....	16
<b>PRODUITS &amp; PUBLICATIONS</b> .....	<b>17</b>
PUBLICATIONS .....	17
<b>AGENDA</b> .....	<b>18</b>
VISITES – ANIMATIONS – GESTIONS .....	18
COTISATIONS ET DONS .....	19
DATES .....	20



## CEBE asbl – MOB vzw

Rue Mosselmansstraat 44

1140 Evere

02 / 242 50 43

N° d'entreprise : 0438798306

[info@cebe.be](mailto:info@cebe.be) <https://www.cebe.be>

Compte bancaire (IBAN) : BE 56-2100-3244-0488 (cotisations & dons)

BE 19-0015-1170-7412 (autres paiements)

(BIC Bénéficiaire : GEBA BE BB)



### Visites



#### **Guidées, libres, sur demande** **Hof ter Musschen – Moeraske**

Christian Rombaux

02 / 242 50 43

[christianrombaux@skynet.be](mailto:christianrombaux@skynet.be)

#### **Scolaires, écoles secondaires** **Hof ter Musschen – Moeraske**

Initiation à la nature (€1/enfant)

Anne-Marie Paelinck

02 / 215 00 23 (avant 19 h 30)

[am.paelinck@gmail.com](mailto:am.paelinck@gmail.com)

Jean Randoux

0470 / 929 833

[jothanjean@skynet.be](mailto:jothanjean@skynet.be)

#### **Scolaires, maternelles/primaires** **Potager du Houtweg – Moeraske**

Initiation à la nature (€1/enfant)

Anne-Marie Paelinck

02 / 215 00 23 (avant 19 h 30)

[am.paelinck@gmail.com](mailto:am.paelinck@gmail.com)

Marianne Delcroix

02 / 216 85 43

ou 0486 / 565 724

[delcroixmarianne@hotmail.com](mailto:delcroixmarianne@hotmail.com)

Visites mensuelles : gratuites (cf. dernière page).

Visites sur demande : payantes (20 personnes max.).



### Activités – Gestions



#### **Moeraske**

Christian Rombaux

02 / 242 50 43

[christianrombaux@skynet.be](mailto:christianrombaux@skynet.be)

#### **Hof ter Musschen**

Michel Durant

0479 / 904 879

[michel.meijg.durant@belgacom.net](mailto:michel.meijg.durant@belgacom.net)

#### **Antenne CEBE-WSL**

Patrick Vanden Borre

0478 / 979 510

[pat.vandenborre@skynet.be](mailto:pat.vandenborre@skynet.be)

#### **Potager biologique**

Michel Moreels

02 / 460 38 54

[michel.moreels57@hotmail.be](mailto:michel.moreels57@hotmail.be)

#### **Jardin des Aromatiques**

Michel Moreels

02 / 460 38 54

[michel.moreels57@hotmail.be](mailto:michel.moreels57@hotmail.be)

#### **Fournil de l'Hof ter Musschen**

Alain Doornaert

02 / 256 05 39

[fournil@cebe.be](mailto:fournil@cebe.be)

#### **Trésorier ASBL**

Patrick Vanden Borre

0478 / 979 510

[pat.vandenborre@skynet.be](mailto:pat.vandenborre@skynet.be)

#### **Secrétaire ASBL**

Michèle Rooseleir

0486 / 261 423

[info@cebe.be](mailto:info@cebe.be)

La CEBE tient à remercier Monsieur le Ministre de l'Environnement, les Collèges des Bourgmestre et Echevins d'Evere et de Woluwe-Saint-Lambert pour les subsides qu'ils lui ont attribués en 2020.

Avec l'aide de la **Région de Bruxelles-Capitale**.





# Editorial

## La CEBE recherche activement bénévoles engagés

Par la CEBE

Quand *Les Amis du Moeraske* ont vu le jour en 1988 pour protéger l'une des dernières zones humides de Bruxelles, nous étions tous jeunes et enthousiastes, pleins d'allant et déterminés, prêts à déplacer des montagnes !

Un an plus tard, la CEBE naissait de cet embryon de volontaires et grappillait des émules. Elle allait s'épanouir, se concentrer sur d'autres sites et diversifier ses activités : gestion des sites semi-naturels, visites guidées, inventaires botanique et faunistique, protection du petit patrimoine, actions de sensibilisation à la nature, engagement et lutte pour la protection de nombreux espaces verts à Bruxelles !

Aujourd'hui, à près de trois décennies et demie de bénévolat dédié à la nature bruxelloise, la CEBE jette un regard en arrière et compte ses disparus. Reste nous, les survivants, dont la volonté demeure intacte, mais dont les têtes, pour certains, sont désormais chenues. Même si nous avons reçu de précieux renforts ces dernières années, nous aurions bien besoin d'un petit coup de frais, de jeune... pour pallier un certain coup de mou...

### Serez-vous le ou la bénévole engagé-e qui nous rejoindra ?

Nous faisons appel à toutes les bonnes volontés prêtes à nous seconder, non seulement pour nos gestions de terrain mais également pour assurer le bon fonctionnement administratif de notre association. **Car vous n' imaginez pas tout ce que la vie d'une asbl comme la CEBE implique de travail et de temps pour les membres actifs...**

Voici un aperçu de la nature des tâches qui s'offrent au bénévole engagé et leurs déclinaisons :

- **gestion de terrain** (fauche de prairies, évacuation du produit fauché, étêtage de saules, dégagement d'arbres tombés, lutte contre les plantes invasives, confection de haies sèches, pose de clôtures, dégagement de mares, élaboration/mise en œuvre des plans de gestion, ...) ;
- **secrétariat** (gestion de la boîte mail de l'asbl, prise de contact, comptabilité, trésorerie, rapports d'activités, fiscalité, organisation de réunions (CA, AG), rédaction de PV, ...) ;
- **informatique** (suivi du site internet, page Facebook, ...) ;
- **volet scientifique** (inventaires faunistique et floristique des sites, visites de terrain, identifications, ...) ;



- **volet pédagogique** (visites guidées mensuelles et spéciales tout public, « enfants » et scolaires, organisations, agenda, recrutement des guides, préparation de guidances, animations, ...) ;
- **volet évènementiel** (prises de contact, organisations, publicité, gestion matériel, ...) ;
- **volet rédactionnel** (publications : rédaction d'articles, confection de la revue trimestrielle, brochures, dépliants, correction d'épreuves, suivi impression et envoi) ;
- **volet juridique** (enquêtes publiques : recherches juridiques, rédaction de courrier, participation aux commissions de concertation, ...) ;
- **volet relationnel** (demande de subsides, contacts avec partenaires, suivi de dossiers, ...).



Votre implication n'aura pas de prix pour nous. En contrepartie, vous gagnerez auprès de nous les inestimables trésors suivants : **la bonne humeur, l'amitié, l'entraide, la joie, le don de soi, la gratification, l'émerveillement, le soulagement et le bonheur d'avoir pu préserver un coin de nature à Bruxelles...**

Contact : [info@cebe.be](mailto:info@cebe.be)

Crédit photo 1. : Geneviève Vermoelen – Copyright © 2022 CEBE-MOB



# Vie de la CEBE

## Voulez-vous de nos nouvelles ?

Par la CEBE

### Samedi 03 septembre : Participation de la CEBE à la NEC 2022

En partenariat avec *Plecotus*, le Groupe de Travail Chauves-souris de Natagora, et la Commune de Woluwe-Saint-Lambert représentée par son échevin de l'Environnement Gregory Matgen, la CEBE a organisé ce 03 septembre l'édition 2022 de la Nuit européenne des Chauves-souris. Cela se passait dans le cadre avenant du château Malou et de son parc, situés sur la Woluwe un peu en amont de l'Hof ter Musschen.

Au programme : en prologue, une séance d'information sur les chiroptères, assortie d'un film d'introduction sur le sujet, ainsi que d'un échange « questions/réponses » avec le public ; enfin, une sortie sur le terrain autour des étangs tout proches a permis aux participants, jeunes et moins jeunes, d'apercevoir plusieurs chauves-souris : Pipistrelles et Murins de Daubenton.

68 personnes étaient présentes à cet événement qui fut une belle réussite. Nous saluons tous ceux qui en ont permis l'organisation et en premier lieu Patrick Vanden Borre, notre « maître de conférence » et son acolyte. Un merci tout particulier à Elisabeth Godding, venue renforcer notre équipe en mettant à notre disposition sa compétence et sa passion de chiroptérologue.



Une soirée dédiée à la NEC (Château Malou – Septembre 2022)  
Michèle Rooseleir – Copyright © 2022 CEBE-MOB

### Samedi et dimanche 24 et 25 septembre 2022 : Fêtes Romanes à Woluwe-Saint-Lambert

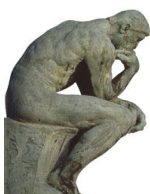
La CEBE a participé pour la première fois aux Fêtes Romanes organisées par la Commune de Woluwe-Saint-Lambert ces 24 et 25 septembre derniers. Nous y tenions un stand d'information, à l'instar d'une dizaine d'autres exposants, dans le « Village vert » installé en bordure immédiate de Wolubilis.



Peu de gens connaissent nos actions ! (WSL – Septembre 2022)  
Michèle Rooseleir – Copyright © 2022 CEBE-MOB

Constatons avec plaisir que le succès fut au rendez-vous de ce week-end. Certes, le samedi, plus que maussade, ne nous apporta qu'un nombre restreint de visiteurs ; mais le dimanche, sous un beau soleil, il en fut tout autre et nous avons pu enregistrer une fréquentation très importante. L'occasion pour notre équipe d'expliquer, outre la haute valeur biologique de l'Hof ter Musschen, le pourquoi et le comment de notre action sur ledit site. Pour être francs, nous souhaitons avoir suscité de l'intérêt auprès de certains et espérons les retrouver qui en gestion, qui en visite guidée.

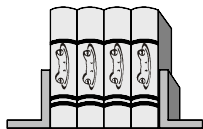
C'est décidé : l'année prochaine, nous participerons à nouveau mais avec un stand plus innovant. Nous avons d'ailleurs, déjà certaines idées à ce propos !



**Si le bénévolat n'est pas payé, ce n'est pas parce qu'il ne vaut rien mais parce qu'il n'a pas de prix.**

Sherry Anderson (1964- ), auteure, psychologue et conférencière canadienne





## Articles – Mini-dossiers

### Le Sorgho d'Alep (*Sorghum halepense*)

Par Anne-Marie Paelinck

La place Saint-Vincent s'ouvre sur le parc du Bon Pasteur dont une partie a été aménagée en jardin par le célèbre architecte de jardin, René Pechère.

Selon son habitude, il a aménagé des aires de repos, encadrées de haies favorisant l'intimité. Le jardin lui-même est délimité par un muret de pierres, secondé par une haie de Buisson ardent, *Pyracantha coccinea*. En compétition avec elle, le Sorgho d'Alep, *Sorghum halepense*, se hisse hors de ce buisson (fig. 1.).



Fig. 1. *Sorghum halepense* – Habitus



Fig. 2. Inflorescence pyramidale, étalée et rougeâtre

Cette haute et belle graminée estivale pouvant atteindre 2 mètres attire le regard par son **inflorescence** étalée, pyramidale, à épillets généralement rougeâtres (fig. 2.).

Les **épillets** sont de deux sortes, groupés par deux (fig. 3.).

L'un est sessile et hermaphrodite, l'autre est pédicellé, mâle ou stérile (fig. 4.). L'épillet hermaphrodite est souvent aristé (fig. 5.) mais parfois il peut être mutique, c'est-à-dire sans arête. La floraison a lieu de juillet à septembre.



Fig. 3. Epillets groupés par deux / 4. Epillets sessile hermaphrodite (a.) & pédicellé mâle ou stérile (b.) / 5. Epillet hermaphrodite aristé

Quant aux **feuilles**, fort belles, elles se rétrécissent à proximité de la gaine et s'effilent au sommet en une longue pointe.

A bord coupant, les limbes mesurent jusqu'à 60 cm de long sur 3 à 4 cm de large (voir fig. 6., p. 6). Ils sont glabres sauf dans la zone ligulaire où ils sont courtement poilus.

Une large nervure blanchâtre, en carène à la face inférieure (fig. 7., p. 6), les parcourt. La ligule est membraneuse et ciliée (fig. 8., p. 6).



Fig. 6. Feuilles à limbe effilé & long / 7. Nervure blanchâtre, en carène sur la face inférieure du limbe / 8. Ligule membraneuse et ciliée

**Plante vivace**, le Sorgho d'Alep s'éveille après une longue période de sommeil à l'approche des températures estivales. Des rhizomes courts et enchevêtrés forment un inextricable fouillis d'où naissent des pousses nombreuses et proches les unes des autres.

**Mal aimée** des jardiniers de Bruxelles Environnement car elle pousse dans la haie, elle a été coupée fin septembre... Mais grâce à ses puissants rhizomes, dès l'approche des températures estivales, elle réapparaîtra pour notre plus grand bonheur.

**Espèce méditerranéenne**, elle est redoutée dans les cultures annuelles d'été comme celles du maïs et du sorgho mais aussi dans les cultures maraîchères, les vignes, les vergers. Dès lors, comment expliquer sa présence à l'entrée du parc du Bon Pasteur ? Echappée des jardins potagers qui existaient jadis à proximité de l'église ou introduite comme plante ornementale ?

**Promeneur, ne négligez pas de la regarder car c'est une grande et fort belle graminée...**

Crédit photographique : **Fig. 1., 2., 6., 7. & 8.** : Anne-Marie Paelinck, retravaillées par Fernand Frix ; **Fig. 3., 4. & 5.** Pierre Vandystadt – Copyright © 2022 CEBE-MOB

## Bibliographie

- LAMBINON, J., et VERLOOVE, F., 2012.- *Nouvelle Flore de la Belgique, du Grand-Duché de Luxembourg, du Nord de la France et des Régions voisines*. Sixième édition. Jardin botanique de Meise, 1195 pp.

- MAMAROT, J., et RODRIGUEZ, A., 2018. - *Mauvaises herbes des cultures*. Quatrième édition. Acta éditions. Paris, 569 pp.

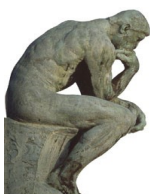
## Auriez-vous une adresse courriel à nous communiquer ?



Afin de faciliter les contacts, nous aimerions pouvoir disposer des adresses courriel de nos abonnés. Cela nous permettrait de vous contacter rapidement :

- pour vous rappeler une activité particulière ou vous signaler une menace sur un de nos sites,
- pour vous avertir en cas de retour d'un exemplaire « papier » (nous ne sommes pas toujours avertis d'un déménagement).

*Si vous souhaitez nous communiquer, modifier ou supprimer vos coordonnées courriel et autres, merci de nous écrire (à l'adresse [andrecosy@cebe.be](mailto:andrecosy@cebe.be)). Nous garantissons leur usage dans le cadre strict et unique de la CEBE, nous conformant ainsi à la loi sur la protection des données à caractère personnel.*



***J'aime quand une fleur ou une petite touffe d'herbe se développe à travers une fissure dans le béton. C'est tellement follement héroïque.***

George Carlin (1937-2008), humoriste, acteur et scénariste américain





## Nos sites

### Trois espèces qui se portent bien à l'Hof ter Musschen !

Par Michel Moreels (MM) et Michèle Rooseleir (MR)

#### L'Agrion à larges pattes

*Platycnemis pennipes* est la **demoiselle phare** de l'année à l'Hof ter Musschen. Certes, celle-ci avait déjà été identifiée précédemment en bord de Woluwe, mais cette année, elle fut présente en nombre, ce qui en fit l'une des « vedettes » de nos gestions de mai-juin.

C'est un agrion typique, mais à la coloration particulière. Le mâle, en effet, est plutôt bleu pâle, pas du tout métallique comme la plupart des autres membres de sa famille. Dimorphisme sexuel oblige, la femelle est, quant à elle, généralement blanc sale, ce qui donne un couple bien différencié.

La caractéristique majeure de l'espèce réside dans ses tibias médians et postérieurs nettement élargis, ce qui lui vaut, au demeurant, son nom vernaculaire : *Agrion à larges pattes*. (MM)



Agrion à larges pattes mâle (Hof ter Musschen – Juillet 2022)  
Jean-Philippe Coppée – Copyright © 2022 CEBE-MOB

#### La Libellule fauve



Libellule fauve mâle (Hof ter Musschen – Juillet 2022)  
Jean-Philippe Coppée – Copyright © 2022 CEBE-MOB

Il y a quelque temps, dans *L'Echo du Marais* n° 134 de l'été 2020, nous vous présentions un individu femelle de Libellule fauve, photographié dans la prairie humide de l'Hof ter Musschen par David Estrada.

Voici maintenant un superbe exemplaire mâle adulte, arborant un abdomen de couleur bleue à extrémité noire. Rien à voir avec la belle couleur fauve marquée d'une bande noire de celui de la femelle ou du mâle immature, qui a valu à l'espèce son nom vernaculaire de *Libellule fauve* (*Libellula fulva* en latin).

L'espèce présente des taches triangulaires à la base des ailes comme *Libellula depressa* ; cependant, celles-ci sont moins étendues chez *fulva* et se réduisent à deux traits parallèles sur les ailes antérieures.

Cette libellule est en augmentation à Bruxelles depuis une décennie alors qu'elle en avait disparu depuis 1950 : une des rares gagnantes du réchauffement climatique en milieu urbain ? Une petite vingtaine d'individus des deux sexes ont été observés à l'Hof ter Musschen en mai et juillet de cette année. (MR)

#### Le Crapaud commun

Autre très bonne nouvelle de cet été à l'Hof ter Musschen : Michel Durant y a, en effet, observé à plusieurs reprises de jeunes Crapauds communs (*Bufo bufo*) nés au printemps.

Ceci est très positif, car pour être franc, l'espèce – qui n'y fut jamais très abondante ! – se portait mal sur le site, n'étant observée que très sporadiquement, toujours un individu à la fois et au stade adulte. Cette année donc, il y a de jeunes spécimens à l'Hof ter Musschen !

Au printemps prochain, nous chercherons, si possible, à repérer les lieux de ponte du Crapaud commun, car ceux-ci nous ont échappés cette année. (MM)



Crapaud commun juvénile (Hof ter Musschen – Juillet 2022)  
Michel Durant – Copyright © 2022 CEBE-MOB

## Dimanche 13 mars 2022 : traditionnelle sortie « Mousses » au Moeraske

Par Michel Moreels

Ce 13 mars 2022, André et Marc Sotiaux nous ont fait le plaisir de guider une dizaine de personnes au Moeraske. Le thème du jour : les bryophytes. L'itinéraire de 2022 : le Moeraske, excepté sa partie Walckiers.



Les bryophytes rupicoles, corticoles et terricoles du Moeraske ont été passées au peigne fin, moyennant parfois... un peu de gymnastique !  
Michèle Rooseleir – Copyright © 2022 CEBE-MOB

**40 espèces de bryophytes** ont été identifiées lors de cette promenade. En voici la liste ; les cinq espèces observées pour la première fois pour le Moeraske sont notées en « italique gras » :

### Hépatiques

- 1 Frullania dilatata
- 2 Lunularia cruciata
- 3 Metzgeria furcata
- 4 Pellia endiviifolia
- 5 Riccia glauca
- 6 Sphaerocarpos michelii

### Mousses

- 7 Aloina ambigua
- 8 Atrichum undulatum
- 9 Brachythecium rutabulum
- 10 Bryum capillare
- 11 Bryum rubens
- 12 Bryum ruderales**

- 13 Bryum subapiculatum
- 14 Calliergonella cuspidata
- 15 Ceratodon purpureus
- 16 Cirriphyllum piliferum
- 17 Cratoneuron filicinum
- 18 Cryphaea heteromalla
- 19 Didymodon insulanus**
- 20 Eurhynchium striatum
- 21 Fissidens taxifolius
- 22 Funaria hygrometrica
- 23 Grimmia pulvinata
- 24 Homalothecium sericeum
- 25 Hypnum cupressiforme
- 26 Kindbergia praelonga
- 27 Orthotrichum affine

- 28 Orthotrichum anomalum
- 29 Orthotrichum diaphanum
- 30 Orthotrichum lyellii**
- 31 Oxyrrhynchium hians
- 32 Oxyrrhynchium pumilum
- 33 Pseudocrossidium  
hornschuchianum
- 34 Rhynchostegium confertum
- 35 Syntrichia laevipila**
- 36 Syntrichia papillosa
- 37 Syntrichia virescens
- 38 Thamnobryum alopecurum
- 39 Tortula modica**
- 40 Zygodon viridissimus

### Les nouvelles espèces observées pour le site

Parmi celles-ci, ***Orthotrichum lyellii*** est la plus facile à reconnaître. Cet Orthotric corticole ressemble en effet assez à ses proches parents, en s'en différenciant par les nombreuses propagules brunâtres en bâtonnets qui couvrent ses feuilles (très visibles !) et par le fait que l'espèce – dioïque – porte très rarement un sporophyte.

***Syntrichia laevipila***, déjà connue à l'Hof ter Musschen, est, elle aussi, une épiphyte observée sur un peuplier en compagnie de l'espèce précédente. Très semblable à *Syntrichia ruralis*, elle s'en distingue par son poil foliaire lisse et son limbe rétréci en violon qui sont ses caractéristiques essentielles.

***Tortula modica***, espèce terricole pionnière, repérée dans le potager CEBE en compagnie de *Sphaerocarpos michelii* et *Riccia glauca* (deux de nos raretés !), ressemble fort à *Tortula truncata*. Ses capsules plus longues que larges ainsi que la marge plane de ses feuilles permettent néanmoins de la distinguer.

***Bryum ruderales*** est très proche de *Bryum rubens*. Les deux espèces présentent des propagules rouges, mais *Bryum ruderales* a en plus des rhizoïdes violets qui la différencient. Elle a été vue dans le parc Saint-Vincent.

***Didymodon insulanus***, enfin, ressemble fort à *Didymodon vinealis* et pour certains auteurs, il n'est pas certain qu'il s'agisse de deux espèces distinctes. D'autres estiment cependant qu'on peut les différencier à l'état sec où la première espèce est dotée de très longues et très fines feuilles qui se crispent alors que la seconde a des feuilles plus appliquées sur la tige. Elle aussi a été trouvée en bordure du terrain de football.



La photographie des bryophytes n'étant pas aisée, nous avons eu recours aux photographies postées sur *Observations.be* par l'un ou l'autre de nos « collègues » naturalistes pour illustrer nos récentes découvertes !



*Orthotrichum lyellii* (Bierbeek, Mollendaalbos – Novembre 2019)  
Crédit photo : Erik Toorman



*Syntrichia laevipila* (Lovenjoel, Koebos – Octobre 2013)  
Crédit photo : Peter De Meirman



*Tortula modica* (Beringen, Mijn - terrils – Mars 2020)  
Crédit photo : Paul Van Sanden



*Sphaerocarpos michelii* (Moeraske – Février 2007)  
Jean-Philippe Coppée – Copyright © 2022 CEBE-MOB



*Bryum rubens*  
Marianne Mabilie – Copyright © 2022 CEBE-MOB



*Didymodon insulanus* (Itterbeek -Ter Pede – Mars 2016)  
Crédit photo : Elisabeth Godding

### Le tableau – Quelques repères

Lors de cette visite, André Sotiaux a aussi apporté deux correctifs au tableau récapitulatif des espèces de bryophytes observées au Moeraske et à l'Hof ter Musschen pour les années 2000 à 2020 que nous avons publié dans *L'Echo du Marais* n°135. De fait, nous avons omis de signaler, pour le Moeraske, *Didymodon luridus* et *Zygodon viridissimus*, observés en 2018. Nous publions dès lors, ci-dessous, un tableau corrigé et réactualisé des bryophytes présents sur nos sites.

Ce tableau reprend toutes les espèces (et une sous-espèce) répertoriées au Moeraske et à l'Hof ter Musschen de 2000 à 2022.

**Les noms vernaculaires** en français des espèces n'ont pas été repris car ils génèrent souvent des confusions, au contraire de leurs noms néerlandais, qui sont bien plus évocateurs, ... mais qui nécessitent quand même une bonne connaissance de la langue.

**L'indice de rareté** indiqué est celui assigné par A. Vanderpoorten dans son étude sur la bryologie de la Région de Bruxelles-Capitale (VANDERPOORTEN, A., 1997. - *A bryological survey of the Brussels Capital Region*, in *Scripta Botanica Belgica*, vol. 14, pp. 1-83) : **R** : rare ; **RR** : très rare ; **AC** : assez commun ; **C** : commun ; **CC** : très commun.

Pour des raisons pratiques, le Walckiers (la partie schaarbeekoise du Moeraske) a été scindé du reste du site du Moeraske dans la réalisation des relevés. Dans **la colonne 3** sont donc reprises toutes les observations se rapportant à l'ensemble du Moeraske sans tenir compte de la partie Walckiers, qui fait l'objet de la **colonne 4**. **La colonne 6** reprend l'ensemble des observations réalisées au Moeraske-Walckiers.

**Les années mentionnées** sont celles de la dernière observation de l'espèce sur les sites, le but poursuivi étant d'avoir une vue actualisée des recensements et non une compilation de ceux-ci.

**Dans les colonnes 6 et 7**, le "1" correspond à l'indice de présence.

**Tableau des espèces**

1	2	3	4	5	6	7
Nom	Indice de rareté	Moeraske	Walckiers	HTM	Moe/Wal Statut	HTM Statut
<b>HEPATIQUES</b>						
<i>Aneura pinguis</i>	R	2018			1	
<i>Frullania dilatata</i>	RR	2022		2017	1	1
<i>Lophocolea bidentata</i>	AC	2018	2016	2017	1	1
<i>Lophocolea heterophylla</i>	CC	2018	2016	2017	1	1
<i>Lunularia cruciata</i>	CC	2022		2017	1	1
<i>Marchantia polymorpha</i>	AC	2020		2011	1	1
<i>Metzgeria furcata</i>	C	2022		2017	1	1
<i>Pellia endiviifolia</i>	AC	2022	2008	2017	1	1
<i>Radula complanata</i>	R	2000		2015	1	1
<i>Riccia glauca</i>	RR	2022			1	
<i>Sphaerocarpos michelii</i>	RR	2022			1	
<b>MOUSSES</b>						
<i>Aloina ambigua</i>	AC	2022			1	
<i>Amblystegium serpens</i>	CC	2020	2008	2017	1	1
<i>Atrichum undulatum</i>	CC	2022	2007	2017	1	1
<i>Aulacomnium androgynum</i>	AC	2000		2010	1	1
<i>Barbula convoluta</i>	CC	2020	2008		1	1
<i>Barbula unguiculata</i>	CC	2020	2008		1	1
<i>Brachytheciastrum velutinum</i>	AC	2000	2000	2003	1	1
<i>Brachythecium albicans</i>	AC	2018			1	
<i>Brachythecium rivulare</i>	AC	2012	2008	2015	1	1
<i>Brachythecium rutabulum</i>	CC	2022	2020	2020	1	1
<i>Bryum argenteum</i>	CC	2020		2017	1	1
<i>Bryum barnesii</i>	AR	2018		2017	1	1
<i>Bryum capillare</i>	CC	2022	2020	2020	1	1
<i>Bryum dichotomum</i>	AR	2020		2008	1	1
<i>Bryum radiculosum</i>	R	2020			1	
<i>Bryum rubens</i>	AC	2022		2010	1	1
<i>Bryum ruderales</i>	R	2022			1	
<i>Bryum subapiculatum</i>	AC	2022			1	
<i>Calliergonella cuspidata</i>	CC	2022	2020	2017	1	1
<i>Campylopus introflexus</i>	AC	2000		2000	1	1
<i>Ceratodon purpureus</i>	CC	2022	2007	2015	1	1

1	2	3	4	5	6	7
Nom	Indice de rareté	Moeraske	Walckiers	HTM	Moe/Wal Statut	HTM Statut
<i>Cirriphyllum piliferum</i>	R	2022	2020	2012	1	1
<i>Cratoneuron filicinum</i>	C	2022	2008	2015	1	1
<i>Cryphaea heteromalla</i>	R	2022		2017	1	1
<i>Dicranella heteromalla</i>	CC	2020	2003	2017	1	1
<i>Dicranella staphylina</i>	R	2016		2000	1	1
<i>Dicranella varia</i>	C	2016			1	
<i>Dicranoweisia cirrata</i>	CC	2020		2008	1	1
<i>Dicranum scoparium</i>	AC	2000		2000	1	1
<i>Didymodon fallax</i>	C	2020			1	
<i>Didymodon insulanus</i>	R	2022			1	
<i>Didymodon luridus</i>	AC	2018		2010	1	1
<i>Didymodon rigidulus</i>	R	2018	2003	2017	1	1
<i>Didymodon sinuosus</i>	R	2020	2016		1	
<i>Didymodon tophaceus</i>	R	2000			1	
<i>Didymodon vinealis</i>	AR	2000		2015	1	1
<i>Drepanocladus aduncus</i>	RR	2020		2020	1	1
<i>Eurhynchium striatum</i>	AC	2022	2020		1	
<i>Fissidens bryoides</i>	CC	2016	2016	2017	1	1
<i>Fissidens crassipes</i>	AR			2015		1
<i>Fissidens dubius</i>	RR	2016			1	
<i>Fissidens gracilifolius</i>	AR	2018	2020		1	
<i>Fissidens taxifolius</i>	CC	2022	2016	2017	1	1
<i>Fissidens viridulus</i> var. <i>viridulus</i>	R			2008		1
<i>Fissidens viridulus</i> var. <i>incurvus</i>	R			2009		1
<i>Funaria hygrometrica</i>	CC	2022	2008	2015	1	1
<i>Grimmia pulvinata</i>	CC	2022	2020	2020	1	1
<i>Homalothecium sericeum</i>	C	2022		2017	1	1
<i>Hygroamblystegium humile</i>	RR			2000		1
<i>Hypnum cupressiforme</i>	CC	2022	2020	2017	1	1
<i>Isothecium myosuroides</i>	AR			2009		1
<i>Kindbergia praelonga</i>	CC	2022	2020	2020	1	1
<i>Leptodictyum riparium</i>	C	2018	2016	2017	1	1
<i>Mnium hornum</i>	CC	2012	2008	2017	1	1
<i>Orthotrichum affine</i>	C	2022	2003	2017	1	1
<i>Orthotrichum anomalum</i>	C	2022		2011	1	1
<i>Orthotrichum diaphanum</i>	CC	2022	2008	2017	1	1
<i>Orthotrichum lyellii</i>	R	2022			1	
<i>Orthotrichum pulchellum</i>	R	2020		2010	1	1
<i>Orthotrichum tenellum</i>	R	2000		2009	1	1
<i>Oxyrrhynchium hians</i>	C	2022	2008	2017	1	1
<i>Oxyrrhynchium pumilum</i>	AC	2022	2008	2017	1	1
<i>Oxyrrhynchium speciosum</i>	RR	2000		2000	1	1
<i>Phascum cuspidatum</i>	C	2020		2010	1	1
<i>Physcomitrium pyriforme</i>	R	2008		2017	1	1



1	2	3	4	5	6	7
Nom	Indice de rareté	Moeraske	Walckiers	HTM	Moe/Wal Statut	HTM Statut
<i>Plagiomnium elatum</i>	RR			2017		1
<i>Plagiomnium ellipticum</i>	RR			2017		1
<i>Plagiomnium rostratum</i>	AC	2018	2020		1	
<i>Plagiomnium undulatum</i>	C	2020	2016	2017	1	1
<i>Plagiothecium denticulatum</i>	AR			2000		1
<i>Plagiothecium nemorale</i>	AC			2000		1
<i>Plagiothecium succulentum</i>	AC			2009		1
<i>Platyhypnidium riparioides</i>	AC			2017		1
<i>Pohlia melanodon</i>	AC	2008	2008	2008	1	1
<i>Polytrichastrum formosum</i>	AC			2014		1
<i>Protobryum protoides</i>	RR	2018		2015	1	1
<i>Pseudocrossidium hornschruchianum</i>	RR	2022	2003	2014	1	1
<i>Pseudoscleropodium purum</i>	AR	2020	2003		1	
<i>Pylaisia polyantha</i>	RR			2015		1
<i>Rhizomnium punctatum</i>	AR	2018		2017	1	1
<i>Rhynchostegiella curviseta</i>	R		2016		1	
<i>Rhynchostegiella tenella</i>	RR	2007	2020	2016	1	1
<i>Rhynchostegium confertum</i>	CC	2022	2008	2018	1	1
<i>Rhynchostegium murale</i>	C	2020			1	
<i>Rhytidiadelphus squarrosus</i>	CC	2020	2020	2017	1	1
<i>Schistidium apocarpum</i>	CC	2018	2020	2017	1	1
<i>Syntrichia laeuepila</i>	R	2022		2011	1	1
<i>Syntrichia papillosa</i>	RR	2022			1	
<i>Syntrichia ruralis</i>	AC	2016	2003	2017	1	1
<i>Syntrichia virescens</i>	AR	2022			1	
<i>Thamnobryum alopecurum</i>	AR	2022	2020	2015	1	1
<i>Thuidium tamariscinum</i>	AR		2003		1	
<i>Tortula modica</i>	RR	2022			1	
<i>Tortula muralis</i>	CC	2020	2008	2015	1	1
<i>Tortula truncata</i>	C	2016		2017	1	1
<i>Ulotia bruchii</i>	R	2016		2014	1	1
<i>Ulotia crispa</i>	R	2020			1	
<i>Zygodon conoideus</i>	RR	2020		2017	1	1
<i>Zygodon viridissimus</i>	AR	2022			1	

### Les chiffres

La bryoflore belge est riche de 770 espèces qui se ventilent comme suit : 587 mousses, 178 hépatiques et 5 anthocérotes.

La bryoflore du Moeraske compte, pour sa part, 97 espèces : 86 mousses et 11 hépatiques. Pour l'Hof ter Musschen, on dénombre 75 espèces de mousses (en fait 74 espèces et une sous-espèce) et 8 espèces d'hépatiques. Au total, 70 espèces sont communes aux deux sites, 27 sont propres au Moeraske et 13 (12 espèces et une sous-espèce) à l'Hof ter Musschen.

Ceci donne un total cumulé Moeraske/Hof ter Musschen de 109 espèces (plus une sous-espèce), soit 14% de la bryoflore belge... sur 25 hectares ! Il est à noter qu'aucun de nos sites n'abrite d'anthocérotes.



Quelques illustrations de cette visite « mousses » 2022, avec hépatiques et mousses communément relevées :



**Fig. 1.** (Moeraske – Mars 2022)



**Fig. 2.** *Lunularia cruciata* (Moeraske – Novembre 2020)



**Fig. 3.** *Pellia endiviifolia* (Moeraske – Mars 2015)



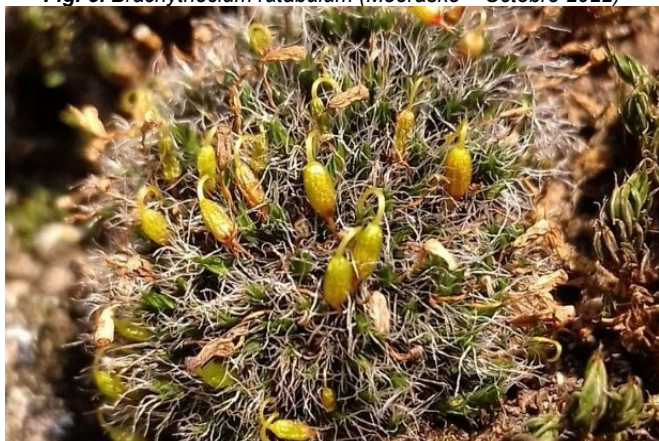
**Fig. 4.** *Bryum capillare* (Moeraske – Mars 2022)



**Fig. 5.** *Brachythecium rutabulum* (Moeraske – Octobre 2022)



**Fig. 6.** (Moeraske, aux abords du Kerkebeek – Mars 2022)



**Fig. 7.** *Grimmia pulvinata* (Moeraske – Mars 2022)



**Fig. 8.** *Tortula muralis* (Moeraske – Novembre 2020)

Crédit photos : Fig. 1. & 6. : Michèle Rooseleir ; 2. & 8. : Bart Hanssens ; 3. Michel Moreels ; 4. & 7. Stéphane Delvigne ; 5. Jean-Philippe Coppée – Copyright © 2022 CEBE-MOB





# Observations

## Eerste waarneming van zeldzame Pauwvlieg in het Moeraske / Première observation de la rare Mouche paon au Moerakse

Par Bart Hanssens/Trad. par Michèle Rooseleir

### Op zoek naar Boorvliegen

Doorgaans vormen de Boorvliegen (*Tephritidae*) een niet zo moeilijke familie om te determineren. De vlekken- of lijnenpatronen vormen een vingerafdruk die vrij uniek is per soort en de autoherkenning op *Waarnemingen.be* heeft er meestal geen enkele moeite mee. Als de plant waar de vlieg op werd gevonden ook nog klopt, is de determinatie gewoonlijk snel gemaakt.

Acht en dertig boorvliegen werden er al waargenomen in het Moeraske. Slechts enkele soorten daarvan zijn al een tijdje niet meer gezien en het is vooral in de ruigte van het Moeraske dat die gezocht moeten worden :

- *Urophora stylata* (fig. 1.) op Distel (*Cirsium* sp.)
- *Tephritis cometa* (fig. 2.) ook op Distel ;
- *Campiglossa absinthii* (fig. 3.) op Bijvoet (*Artemisia vulgaris*) ;
- *Oxyna flavipennis* (fig. 4.) op Duizendblad (*Achillea millefolium*) ;
- *Noeeta pupillata* (fig. 5.) op Haviks- of Bitterkruid (*Hieracium* sp. & *Picris* sp.).

### A la recherche des mouches à fruit

Les *Tephritidae* ou **Mouches à fruits** forment une famille d'insectes généralement assez faciles à déterminer. Leurs taches et motifs linéaires constituent une « marque de fabrique » assez unique par espèce, qui n'a guère de secret pour l'application de reconnaissance automatique d'*Observations.be*. Par ailleurs, si la plante sur laquelle la mouche a été trouvée concorde aussi, la détermination est vite faite.

Trente-huit espèces de mouches à fruits ont déjà été recensées au Moeraske, dont seules quelques-unes n'ont plus été appréhendées depuis longtemps ; il faudra surtout les rechercher dans les fourrés du site :

- *Urophora stylata* (fig. 1.) sur Cirse (*Cirsium* sp.) ;
- *Tephritis cometa* (fig. 2.) sur Cirse également ;
- *Campiglossa absinthii* (fig. 3.) sur Armoise (*Artemisia* sp.) ;
- *Oxyna flavipennis* (fig. 4.) sur Achillée millefeuille (*Achillea millefolium*) ;
- *Noeeta pupillata* (fig. 5.) sur Epervière et Picris (*Hieracium* sp. & *Picris* sp.).



Fig. 1. (Moeraske – Juli/Juillet 2010)



Fig. 2. (Moeraske – Mei/Mai 2011)



Fig. 3. (Moeraske – Juli/Juillet 2012)

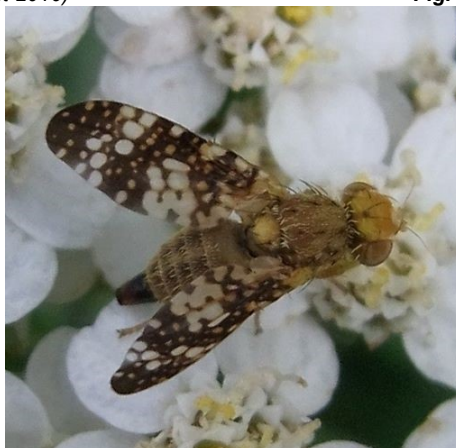


Fig. 4. (Moeraske – Juni/Juin 2015)



Fig. 5. (Moeraske – Juli/Juillet 2012)

Echo du Marais – Automne 2022



## Wat is dat voor een vliegje ?

Daar waren we dus naar op zoek op **18 juli 2022**, maar zoals dat vaak gaat, bij het uitkijken naar bepaalde soorten botst men vaak op iets anders !



**Fig. 6.** S'morgens, laag op de grond op benauwde braam waargenomen / Observée au matin, près du sol, sur ronce couverte de rosée (Moeraske – Juli/Juillet 2022) / **Fig. 7.** Vrouwkje liggend eieren / Individu femelle en train de pondre (Woluwepark / Parc de Woluwe – Augustus/Août 2021)

## Quelle est donc cette petite mouche ?

J'étais donc parti **ce 18 juillet 2022** en quête de mouches à fruits, mais comme cela se passe souvent alors, on « tombe » sur autre chose !



## Sciomyzidae ? Of... ?

Ook enkele andere vliegenfamilies hebben exuberante vleugeltekeningen. Zo zagen we enkele keren de Bonte slakkendodervlieg (*Trypetoptera punctulata*, Sciomyzidae, **fig. 8.**) in het Moeraske, tot nu toe de enige waarneming van deze soort in Brussel.



**Fig. 8.** (Moeraske – Juni/Juin 2010)

## Sciomyzidae ? Ou... ?

Quelques autres familles de diptères présentent d'exubérants dessins au niveau des ailes. Ainsi, j'ai pu observer à plusieurs reprises au Moeraske *Trypetoptera punctulata*, (Sciomyzidae, **fig. 8.**), jusqu'à aujourd'hui la seule observation de cette espèce à Bruxelles.

Het feit dat ons nu pas ontdekt exemplaar over het volledige lijf gespikkeld was, inclusief de kop, deed ons al vermoeden dat het een lookalike-familie van de *Tephritidae* moest zijn.

## Ulidiidae ?

Andere gespikkelde Sciomyzidae leverden echter niets op en uiteindelijk kwamen we bij de familie van de **Prachtvliegen (Ulidiidae) : Callopistromyia annulipes**, de Pauwvlieg (**fig. 6.**).

Het blijkt te gaan om een van oorsprong Noord-Amerikaans vliegje dat de afgelopen 10 jaar in opmars is. De zeer zeldzame soort was tot nu toe vooral ten oosten van Brussel alsook Woluwe (**fig. 7.**) en Ukkel waargenomen<sup>(1)</sup>.

Men verwacht dat dit vliegje zal evolueren naar een normale verschijning de komende jaren...

Le fait que l'individu que je venais de découvrir présentait des marbrures sur l'ensemble du corps, tête comprise, m'a fait penser qu'il devait appartenir à une famille proche des *Tephritidae*.

## Ulidiidae ?

La comparaison avec d'autres Sciomyzidae tachetés n'aboutit à rien et j'en vins à la conclusion que la mouchette faisait partie des Ulidiidae ; il s'agit de **Callopistromyia annulipes**, la Mouche paon (**fig. 6.**).

Il semble s'agir d'un petit diptère originaire d'Amérique du Nord, en expansion chez nous depuis une dizaine d'années. Cette espèce très rare a, jusqu'à présent, surtout été observée à l'est de Bruxelles ainsi qu'à Woluwe (**fig. 7.**) et Uccle<sup>(1)</sup>.

On s'attend à ce que cette mouchette devienne une observation courante dans les prochaines années...

Crédit photos : **Fig. 1. à 8. excepté 7. : Bart Hanssens – Copyright © 2022 CEBE-MOB ; fig. 7. : Frank Vassen.**

<sup>(1)</sup> Ce tout petit diptère brachycère de la famille des Ulidiidae fait à peine 5 mm et a été décrit en 1855 par l'entomologiste français Pierre Justin Marie Macquart (1778-1855). L'insecte tient souvent ses ailes à la verticale et vers l'avant (voir **fig. 7.**) ; le fait que le mâle batte des ailes vers le haut lors des parades nuptiales, à la façon du Paon qui fait la roue, explique le nom vernaculaire qui lui a été donné en français, Mouche paon, en néerlandais, Pauwvlieg et en anglais, Peacock fly. En outre, la teinte bleutée de son corps et de ses ailes rappelle aussi la couleur dominante du plumage du bel oiseau (N.D.T.).

## Vous déménagez ?

N'oubliez pas de nous communiquer votre nouvelle adresse. De cette manière, nous pourrions continuer à vous faire parvenir votre bulletin !

Pour nous contacter, un simple courriel suffit (à [andrecozy@cebe.be](mailto:andrecozy@cebe.be) ou à [info@cebe.be](mailto:info@cebe.be)) avec vos nouvelles coordonnées et le tour est joué. Nous garantissons le respect de votre vie privée.



## Deux observations insolites au Moeraske

Par Michel Moreels

### 24 juillet et 08 août : L'Argiope fasciée

Bart Hanssens, le « Monsieur insectes » de la CEBE, a photographié cet été une femelle d'**Argiope fasciée** (*Argiope bruennichi*), aussi appelée *Argiope frelon* en raison de la coloration jaune et noir de la femelle (fig. 1.). Cette grosse araignée est l'une des espèces parmi les plus faciles à reconnaître : les femelles peuvent mesurer jusqu'à 2,5 cm pour les plus grandes tandis que les plus grands mâles atteignent tout au plus les 8 mm ; ces derniers sont uniformément bruns, mais beaucoup moins souvent observés.

L'Argiope fasciée est une araignée méridionale en pleine expansion, notamment vers le Nord, depuis la fin des années 1980. L'auteur de ces lignes se souvient d'ailleurs qu'à l'époque, il était demandé de signaler sa présence partout en Belgique en dehors de la province de Luxembourg, laquelle abritait historiquement l'espèce. Maintenant, l'Argiope est bien présente sur tout le territoire national et notamment tant au Moeraske qu'à l'Hof ter Musschen.

Cette araignée tisse, toujours près du sol (à moins de 1 m de celui-ci), une toile orbiculaire (orbiculaire = plus ou moins ronde) dotée d'un *stabilimentum* en zigzag très caractéristique (une zone renforcée où elle se tient). Elle apprécie particulièrement de s'installer en bordure de lisière et dans les fossés. Sa proie de prédilection : les criquets.

Pour les amateurs de ces « bêtes à huit pattes », il est à noter que le 03 septembre 2023, Claire Dicker guidera sur le thème des araignées à l'Hof ter Musschen. Cochez dès à présent cette date !



Fig. 1. *Argiope fasciée* sur son *stabilimentum* (Moeraske – Juillet 2022) / Fig. 2. Petite Biche – Exemple mort (Moeraske – Août 2022)  
Bart Hanssens – Copyright © 2022 CEBE-MOB

### 10 août : la petite Biche

Nouvelle belle découverte de Bart en ce début août. Il s'agissait, cette fois, d'un spécimen fraîchement décédé de Petite biche (*Dorcus parallelipedus*) (fig. 2.).

Cet insecte est un coléoptère de la famille des *Lucanidae*. C'est donc un proche parent du célèbre Lucane cerf-volant (*Lucanus cervus*) dont le mâle, qui peut atteindre 7,5 cm de long, arbore des mandibules très spectaculaires évoquant les bois des cervidés, d'où le nom vernaculaire de l'espèce : *grande Biche*.

La **petite Biche**, quant à elle, ne mesure qu'entre 2 et 3 cm. Elle se reconnaît, avant tout, à sa forme parfaitement rectangulaire sur plus des ¾ de sa longueur, d'où *parallelipedus*. *Dorcus*, en grec ancien, signifie pour sa part : biche ou chevreuil.

Chez la petite Biche, il n'y a pas de dimorphisme sexuel très visible.

La distinction entre une petite Biche et un Lucane cerf-volant femelle est parfois malaisée. Les critères distinctifs, outre la taille, sont les suivants :

- la forme rectangulaire manifeste est propre à la première ;
- celle-ci présente des élytres noires et rugueuses alors qu'elles sont brunâtres et lisses chez la seconde ;
- les tibias de la première sont surmontés d'une épine unique alors qu'il y en a 2 ou 3 chez la seconde.

Les larves de la petite Biche sont de gros vers blancs ressemblant aux larves de hannetons saproxylophages, elles sont dotées de grosses mandibules qui leur permettent de se nourrir de bois morts ou sénescents. Elles y vivent plusieurs années, avant de se métamorphoser en un imago qui se nourrira surtout de la sève coulant des blessures des arbres. La petite Biche, principalement mais pas exclusivement nocturne, se déplace lentement mais peut s'envoler face aux dangers. Ses larves sont très recherchées par les oiseaux pour s'en nourrir.

L'espèce est encore relativement commune dans la Région bruxelloise mais est menacée par la disparition du bois mort. Quant au Lucane cerf-volant, plus rare, rappelons qu'il en existe une population à Bruxelles à proximité de la forêt de Soignes (Watermael-Boitsfort).





# Produits & Publications

## Publications



€ 2,5

### 1. Moulin d'Evere : dernière mouture

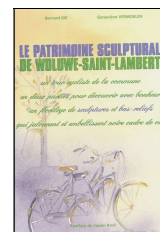
La saga séculaire du moulin, par  
Alain Doornaert



Epuisé

### 2. Les araignées

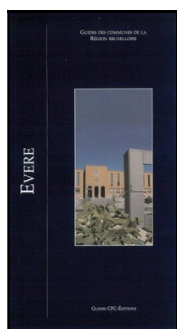
Guide d'identification, par Horst  
Schröder



€ 5

### 3. Le Patrimoine sculptural de Woluwe-Saint-Lambert

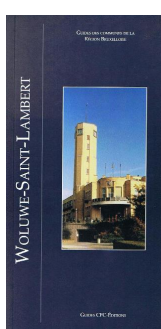
par Geneviève Vermoelen



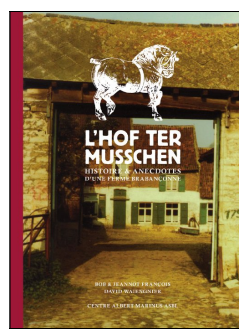
€ 10

### 4. A la découverte des sites et monuments d'Evere

### 5. A la découverte des sites et monuments de Woluwe-Saint-Lambert



Epuisé



€ 16

### 6. L'Hof ter Musschen - Histoire et anecdotes d'une ferme brabançonne

25 cm x 17,5 cm - 128 pages couleurs - 245 illustrations

### 7. Petit traité de boulangerie traditionnelle. 12 ans au Fournil de l'Hof ter Musschen, par David Waiengnier

Format A4 couleur - 110 pages - 156 illustrations



€ 16

Frais de port : € 1,50 (sauf 6. L'Hof ter Musschen – Histoire et anecdotes : € 3,50).

A verser au compte (IBAN) BE 19-0015-1170-7412 (BIC : GEBA BE BB), communication « Brochures » + les numéros des brochures souhaitées.

Pour 7. **Petit traité de boulangerie traditionnelle. 12 ans au Fournil de l'Hof ter Musschen** : achat uniquement via <https://www.fournilhtm.be/htm/traite-de-boulangerie/> ou au fournil lors des formations de boulangerie. Frais de port : € 2,75

## Un geste pour la Nature ? Agissez avant qu'il ne soit trop tard !!!!

La Nature vous intéresse ? Vous voulez œuvrer au bénéfice de celle-ci à Bruxelles, près de chez vous ?

**Rejoignez les bénévoles de la CEBE !** Le Moeraske (à Evere et Schaerbeek), l'Hof ter Musschen (à Woluwe-Saint-Lambert) ont besoin de vous !

Participez à nos « journées de gestion » sur ces sites (le premier samedi du mois à l'Hof ter Musschen et le deuxième au Moeraske). Selon les saisons, venez nous aider à planter ou tailler des arbres, entretenir des mares, faucher des prairies, évacuer les foin, ... Aucune connaissance ou aptitude physique particulière n'est requise. Nos volontaires expérimentés vous encadreront, quel que soit votre âge. Et même si vous n'appréciez pas (ou plus trop) le travail physique, vous pouvez encore nous aider ! Car **une association comme la nôtre a aussi besoin d'aide dans d'autres domaines** : administratif, logistique, fonctionnel, juridique, informatique, rédactionnel, scientifique, pédagogique, ... Il y a tant à faire !

**La préservation de la Nature est l'affaire de tous en général et de vous-même en particulier !** Venez-nous rejoindre et parlez-en à d'autres !

Contact : Michel Moreels : 0469 / 166 020 ou [michel.moreels57@hotmail.be](mailto:michel.moreels57@hotmail.be) / Denise Debacker : 0477 / 644 905 ou [kavalove52@gmail.com](mailto:kavalove52@gmail.com).





# Agenda

## Visites – Animations – Gestions

Les coordonnées des différents responsables sont disponibles en page 2.

Toutes les visites et animations sont gratuites, à l'exception des animations de boulangerie traditionnelle au fournil de l'Hof ter Musschen et des visites spécifiques (écoles, groupes, etc.).

### Visites guidées mensuelles des sites naturels.

Un thème est développé chaque mois. Les visites gardent toutefois leur caractère général. Ainsi, même si le thème choisi est celui des fleurs de prairie, nous ne manquerons pas de vous faire admirer le ballet d'une libellule ou l'exploration méthodique d'un tronc par un pic épeiche. Les visites se font à pied : il faut se munir de bottes ou de bonnes chaussures selon les conditions météo.

**Rendez-vous :** - Hof ter Musschen : Coin av. Hippocrate & Bld de la Woluwe à Woluwe-Saint-Lambert  
Accès : bus 42 et 79, arrêt Thiry-Woluwe ou Hof ter Musschen.

- Moeraske : Parvis de l'Eglise Saint-Vincent à Evere.  
Accès : tram 55, arrêt Fonson, bus 59, 64, 45, arrêt Saint-Vincent.

**Dates :** - Hof ter Musschen : 1<sup>er</sup> dimanche du mois, de 10 à 13 h 00.  
- Moeraske : 2<sup>e</sup> dimanche du mois, de 10 à 13 h 00.

### Visite du potager biologique du Houtweg.

Initiation aux techniques vertes, présentation d'espèces peu connues, illustration d'un jardin sauvage.

**Rendez-vous :** Croisement rues de Verdun – Houtweg – L. Vandenhoven

Accès : tram 55, arrêt Van Cutsem, bus 64, 59, 45, arrêt Saint-Vincent ou Vandenhoven.

**Dates :** Tous les 3<sup>e</sup> samedis du mois, d'avril à septembre, à 14 h 00.

### Visite du jardin des herbes aromatiques du Moulin d'Evere.

La CEBE a aménagé un jardin présentant une soixantaine d'herbes aromatiques au pied du Moulin d'Evere, dont nous contons également l'histoire. Possibilité de visite du moulin (entrée Musée : € 3).

**Rendez-vous :** Rue du Moulin à Vent, au pied du moulin d'Evere.

Accès tram 55, arrêt Tilleul.

**Dates :** tous les 4<sup>e</sup> samedis du mois, d'avril à septembre, à 14 h 00.

### Visites guidées « nature » réservées aux élèves des écoles secondaires

Découverte de la faune et de la flore de nos sites de l'Hof ter Musschen ou du Moeraske. Tout au long de l'année scolaire, à la demande (prendre contact avec les responsables, cf. coordonnées en p. 2).

### Animations « nature » réservées aux enfants des écoles maternelles et primaires

Découverte de la flore et de la faune du jardin, initiation à la culture de légumes, sensibilisation à l'importance de la biodiversité et du développement durable. Le tout de manière ludique, à l'aide de contes, comptines, land-art, livres, revues, loupes, etc. Durée : environ 1 h 00.

**Rendez-vous :** Jardin biologique du Houtweg : croisement rues de Verdun – Houtweg – Vandenhoven.

Accès : tram 55, arrêt Van Cutsem, bus 64, 59, 45, arrêt Saint-Vincent ou Vandenhoven.

**Quand :** A la demande (contacter les responsables, cf. p. 2).

### Formation de boulangerie traditionnelle



Venez pétrir, façonner et cuire votre pain au fournil de la ferme de l'Hof ter Musschen (XVIII<sup>e</sup> siècle).

Formation combinée avec exposés didactiques et visite du Moulin de Woluwe. Maximum 12 personnes –

Réservation indispensable par le site <https://www.fournilhtm.be>. Une fois par mois, d'avril à octobre, de 9 à 16 h 30. PAF : € 30.

#### **Four banal**

Venez cuire vos pains, préparés chez vous, au fournil de la ferme de l'Hof ter Musschen (XVIII<sup>e</sup> siècle).

Une fois par mois (exceptionnellement 2 fois), à 15 h 00 (enfournement à 15 h 15). Réservation

indispensable sur [reservation\\_cuisson@cebe.be](mailto:reservation_cuisson@cebe.be) – infos : <https://www.fournilhtm.be>. PAF : € 1 par pain.

**Agenda 2022 :** dimanche 18/12.

### Journées de gestion.

Si le cœur vous en dit, rejoignez-nous, afin de consacrer quelques heures de votre temps à la sauvegarde du patrimoine naturel et monumental bruxellois.

Hof ter Musschen – Fournil : 1<sup>er</sup> samedi du mois, de 10 h 00 à 16 h 30 (RV à 10 h 00 au fournil).

Moeraske : 2<sup>e</sup> samedi du mois, de 9 h 30 à 16 h 30.

(RV à 9 h 30 au garage croisement rue Chaumontel – rue Walkiers).

## Cotisations et dons

Le paiement d'une cotisation ou d'un don peut s'effectuer à votre convenance et à n'importe quel moment de l'année. **Lors du paiement, veuillez toujours bien à indiquer le(s) nom(s) et prénom(s) des membres pour le(s)quel(s) la cotisation est versée (si cotisation familiale p.ex.).**

Le paiement du minimum de cotisation vous permet de recevoir quatre numéros de « L'Echo du Marais » sur une période de douze mois.

### Cotisations :

**Membre adhérent : € 6,00 (minimum).**

**Membre protecteur : € 12,50 (minimum).**

**Cotisation familiale : € 8,00 (minimum).**

### Dons :

**Tout don, aussi minime soit-il, est le bienvenu. Une attestation fiscale est délivrée pour tout don non cumulé d'au moins € 40,00 (hors cotisation) pour l'année civile.**

**Pour COTISATIONS ET DONS UNIQUEMENT - Compte bancaire (IBAN) :  
BE 56-2100-3244-0488 (BIC : GEBA BE BB) de la CEBE à 1140 Bruxelles.**

**Pour tout autre paiement - Compte bancaire (IBAN) :  
BE 19-0015-1170-7412 (BIC : GEBA BE BB).**

**Attention ! Nous rappelons aux retardataires de paiement qu'il est temps de se mettre en ordre. Si l'étiquette collée sur ce bulletin est marquée d'un point rouge, ceci signifie que vous n'êtes plus en ordre de cotisation et que ce bulletin est le dernier que nous pourrions vous envoyer ! N'attendez pas, réabonnez-vous dès aujourd'hui !**

La CEBE se caractérise aussi par le montant très modeste de sa cotisation !  
Compte bancaire : BE 56-2100-3244-0488 (BIC : GEBA BE BB)

Trésorier : Patrick Vanden Borre - GSM : 0478 / 979 510

## L'Echo du Marais en version digitale... et en couleurs



Il vous est loisible de recevoir votre « Echo du Marais » en version digitale (format PDF). Cela signifie que vous pourrez stocker et imprimer, si vous le voulez, un exemplaire en couleurs de votre bulletin.

Les personnes qui ne désirent plus recevoir la revue par la poste mais plutôt la télécharger sur notre site Web ([www.cebe.be](http://www.cebe.be)) doivent nous en faire la demande par courriel à l'adresse [info@cebe.be](mailto:info@cebe.be) ou [andrecosy@cebe.be](mailto:andrecosy@cebe.be) en nous communiquant leurs nom et adresse (voir étiquette de votre dernier exemplaire papier) afin qu'elles puissent être identifiées sans ambiguïté.

Vous serez alors supprimé de la liste des abonnés « papier » et recevrez, à chaque parution, un courriel avec les instructions vous permettant de télécharger le dernier numéro de « L'Echo du Marais ». Les modalités d'abonnement (4 numéros par an) restent inchangées.

Les avantages de ce système sont doubles. Pour l'environnement, cela permet de préserver les ressources (économie de papier et de transport) et pour la CEBE, cela constitue une économie de moyens financiers qui peuvent être mobilisés pour d'autres actions.

A vous de décider !

## Dates

### NOS GESTIONS

Elles sont assurées mensuellement, par journée entière ou demi-journée ; Inscription : [andrecozy@cebe.be](mailto:andrecozy@cebe.be).

### NOS VISITES GUIDEES A VENIR (participation libre)

- **Di 04/12 : Hof ter Musschen** – *Comment les végétaux se préparent-ils à passer l'hiver ?* par J. Randoux.
- **Di 11/12 : Moeraske-Walckiers** – *Le Walckiers : histoire versus nature*, par M. Moreels.
- **Di 08/01 : Hof ter Musschen** – *Les oiseaux hivernants à l'Hof ter Musschen*, par M. Moreels.
- **Di 15/01 : Moeraske-Walckiers** : *Les oiseaux hivernants au Moeraske*, par M. Moreels.
- **Di 05/02 : Hof ter Musschen** : *Identification des ligneux d'après leurs port, écorce et bourgeons*, par J. Randoux.
- **Di 12/02 : Moeraske-Walckiers** : *Identification des ligneux d'après leurs port, écorce et bourgeons*, par Chr. Rombaux.

**Contacts** : J. Randoux : 0470 / 929 833, [johanjean@skynet.be](mailto:johanjean@skynet.be) ; M. Moreels : 02 / 460 38 54, [michel.moreels57@hotmail.be](mailto:michel.moreels57@hotmail.be)  
Chr. Rombaux : 02 / 242 50 43, [christianrombaux@skynet.be](mailto:christianrombaux@skynet.be)



La délicate beauté de *Mycena arcangeliana* admirée lors de la visite guidée de Jean Randoux au Moeraske, en octobre 2022.

Fernand Frix – Copyright © 2022 CEBE-MOB